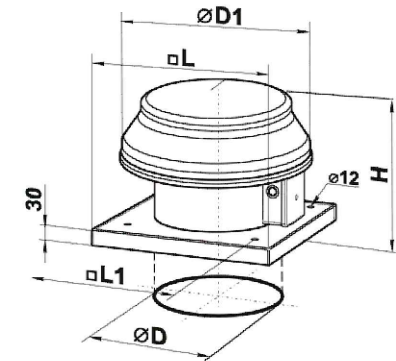
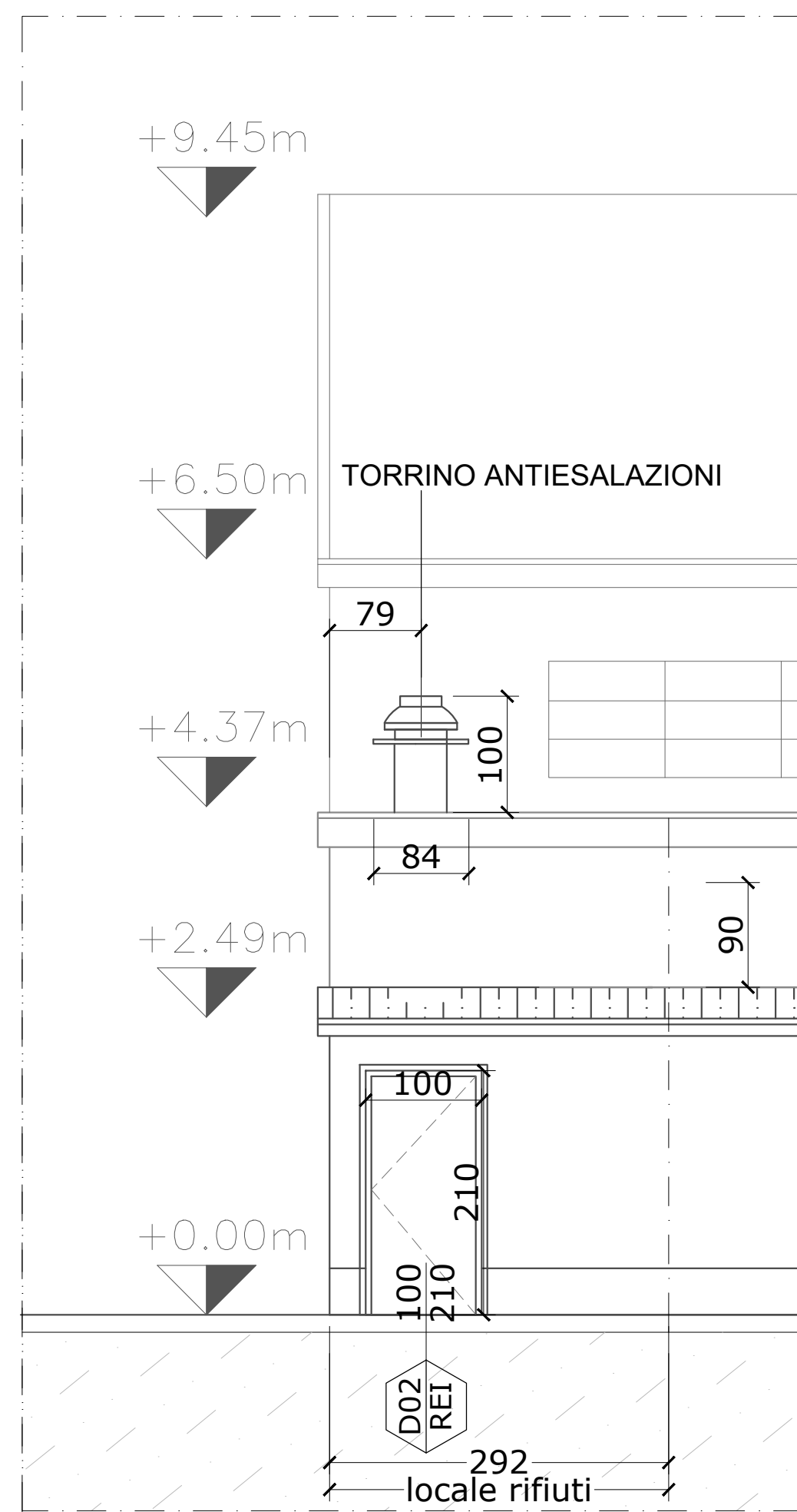


[illegible]


Dettaglio torino esalazione
fuori scala



Art. 124
(Deposito e spazi per la raccolta dei rifiuti - locale deposito rifiuti).
Nelle nuove costruzioni, comprese le sostituzioni edilizie, e negli interventi di ristrutturazione riguardanti l'intero edificio, devono essere previsti locali per il deposito dei rifiuti tali da garantire il decoro dell'edificio e dell'ambiente circostante.
Invece negli interventi sul patrimonio edilizio esistente la superficie complessiva prevista potrà essere reperita in parte anche tramite spazi integrativi dedicati esclusivamente al conferimento di plastica, carta e vetro.

1. dimensioni non inferiori a 0,18 mq per ogni abitante d'u/e utente teorico
2. altezza minima di 2,40 m e superficie adeguata, secondo i parametri sopraindicati (locale deposito rifiuti) e, comunque, non inferiore a 5 mq;
3. porta metallica a tenuta con apertura di dimensioni minime di 1,00 x 2,10 m;
4. pavimenti e pareti con raccordi arrotondati e costituiti da materiale liscio, impermeabile e facilmente lavabile;
5. esalatore con relativo torinno collocato ad una distanza di almeno 10,00 m dall'apertura del più vicino locale abitabile, qualora l'immersione non faccia parte del corpo del fabbricato; ovvero torinno prolungantesi oltre il piano della falda del tetto, nel caso il locale sia collocato nel corpo di fabbrica;
6. presa d'aria di dimensioni adeguate a garantire l'esalazione del torinno di cui al punto precedente e dotata di sistemi di difesa antinurina e antiseismi;
7. allacciamento ad una presa d'acqua;
8. scarichi sifonati dell'acqua di lavaggio collegati alla rete delle acque nere;
9. accorgimenti finalati ad assicurare un'adeguata difesa antinurina e antiseismi.

1. l'area per la raccolta rifiuti dovrà essere coperta ed avere pavimenti e pareti con raccordi arrotondati e costituiti da materiale liscio, impermeabile e facilmente lavabile;
2. l'area dovrà essere dotata di presa d'acqua con relativa lancia dotata di una opportuna apparecchiatura di anti-sifonaggio;
3. i cassoni raccoglitori, qualora siano chiusi da quelli forniti da AMSA, dovranno avere la superficie interna liscia con raccordi arrotondati e dispositivi di apertura e difensori tali da assicurare sia l'aerazione che un'efficace difesa antinimbia e antiseti.



DESIGN TO USERS
viale San Michele del Corso 10
I-20144 Milano

SO.GE.M.I. - S.P.A.
Via Cesare Lombroso 54
20137 - Milano

PE - D.lgs. n. 36/2023 - Intervento di riqualificazione edilizia
Mercato Comunale di Piazza Prealpi 1
20155 - Milano

PE 544-2

Arch. Jacopo Della Fontana
D2U - Design to users

Per.Ind. Giovanni Bonacina
B.M. ENERGY srl

Per.Ind. Andrea Marco Fedrigo
Via P. Ghidoli, 3/D - Vittuone MI -

Ing. Pierangelo Nozza Bielli
Via Umberto Giordano 3/b - Cologno Monzese - MI -

Oggetto <i>Object</i>	Emesso per <i>Issued for</i>	Nome file <i>File name</i>
Progetto Architettonico	SO.GE.M.I.-S.P.A.	544 2 PE A 20

Titolo <i>Title</i>	Tav. N° <i>Dwg. N°</i>	Rev. N°	Data Rev.
Dettagli costruttivi locale rifiuti - isolamento a terra - sezione B-B	PE A 20	-	